

Datensicherung mit Windows 98 SE Teil 7



Dieser Artikel wurde für Produkte verfasst, für die Microsoft keinen Support mehr anbietet. Der Artikel wird deshalb in der vorliegenden Form bereitgestellt und nicht mehr weiter aktualisiert.

[Produkte anzeigen, auf die sich dieser Artikel bezieht](#)

Zusammenfassung

Dieser Artikel ist **Teil 7** zum Thema **Datensicherung mit Windows 98 SE**. Teil 7 zeigt auf, wie Sie **kopieren auf CD schreiben oder ins Netzwerk stellen** können.

Um die anderen Kapitel aufzurufen, nutzen Sie bitte die Links am Ende des Artikels.

Artikel-ID : 841313
Geändert am : Dienstag, 4. Juli 2006
Version : 1.2

Folgend sind die Kapitel, die sich mit diesem Thema befassen:

Teil 1: Einleitung
Teil 2: Methoden der Datensicherung
Teil 3: Die Datensicherung vorbereiten
Teil 4: Backup und Restore
Teil 5: Den Taskplaner einsetzen
Teil 6: Ein Image erstellen
Teil 7: Kopieren auf CD schreiben oder ins Netzwerk stellen
Teil 8: Daten retten

Wollen Sie weder Backup- noch Image-Software einsetzen, können Sie natürlich Ihre zu sichernden Daten auch einfach kopieren.

Gerade wenn Sie Anfänger sind und nur einen kleinen Datenbestand haben, ist das eine gangbare Lösung, bis Sie mehr Erfahrung gesammelt haben. Für größere Datenbestände ist diese Methode ungeeignet.

Der Vorteil: Es gibt keine Probleme beim Wiederherstellen, denn die Daten liegen alle in Ihrem Originalformat vor.

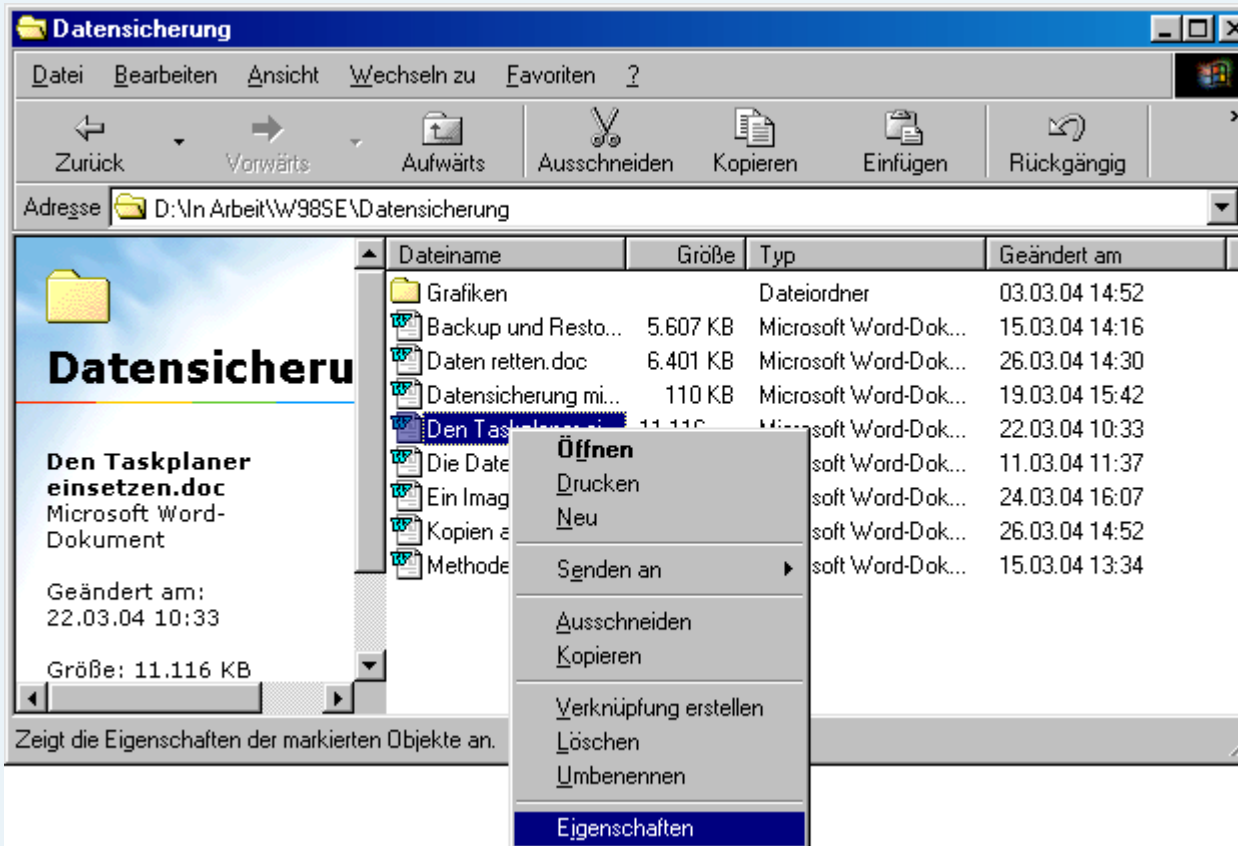
Der Nachteil: Die Daten werden nicht komprimiert und brauchen eine Menge Platz, das Kopieren ist zeitaufwändig, Ablagestruktur wird 1:1 übernommen und macht die Sicherung unübersichtlich.

Abhilfe: Daten in ein ZIP-Archiv packen und dann kopieren. Das schafft mehr Übersicht und spart Speicherplatz.

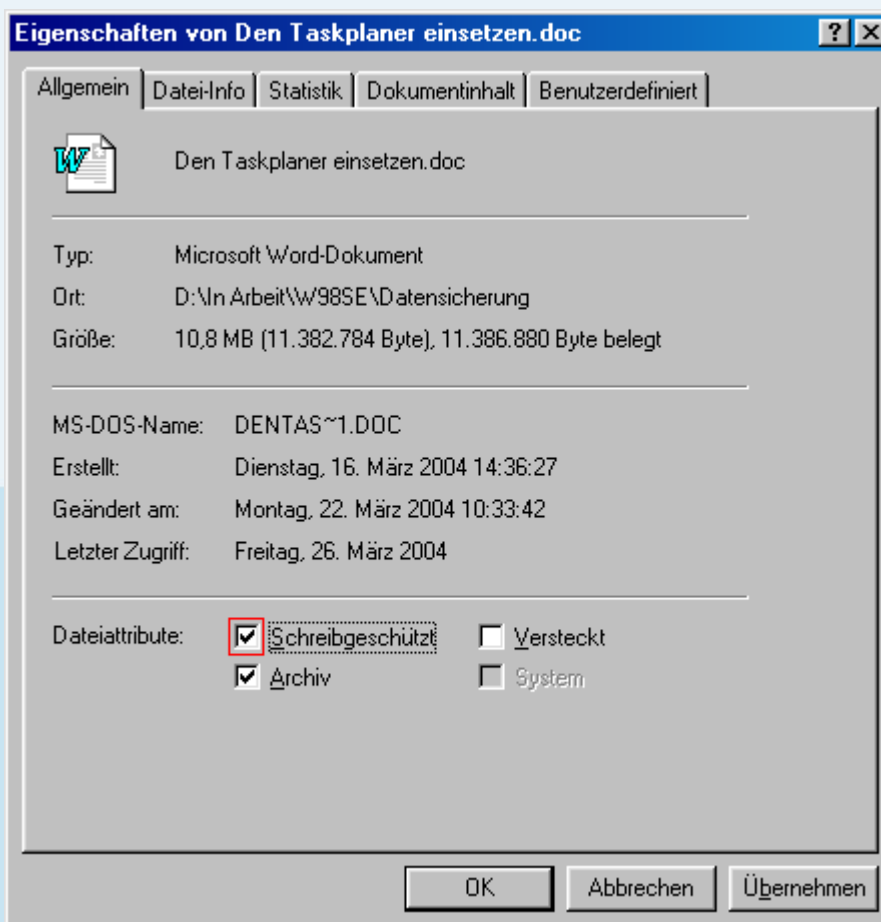
Kopieren auf CD schreiben

Hierfür braucht es keine gesonderte Anleitung, denn es handelt sich um einen ganz normalen Brennvorgang.

1. Starten Sie Ihre Brenner-Software, geben Sie an, welche Daten gebrannt werden sollen und schreiben Sie sie auf die CD. Fertig.
2. Beim "Wiederherstellen" d.h. beim Rückkopieren auf Ihre Festplatte müssen Sie jedoch daran denken, dass eine Datei, die von einer CD kommt, automatisch schreibgeschützt ist.
3. Kopieren Sie die Datei zuerst von der CD auf die Festplatte. Klicken Sie sie dann mit der rechten Maustaste an und wählen Sie EIGENSCHAFTEN.



- Entfernen Sie auf der Registerkarte ALLGEMEIN den Schreibschutz. Deaktivieren Sie hierfür das Häkchen vor SCHREIBGESCHÜTZT und klicken Sie auf OK.



5. Danach ist die Datei wieder voll einsatzfähig.

Tipp

Natürlich können Sie auch für mehrere Dateien den Schreibschutz entfernen. Markieren Sie alle in Frage kommenden Dateien mit gehaltener SHIFT- oder STRG-TASTE, bevor Sie die EIGENSCHAFTEN aufrufen.

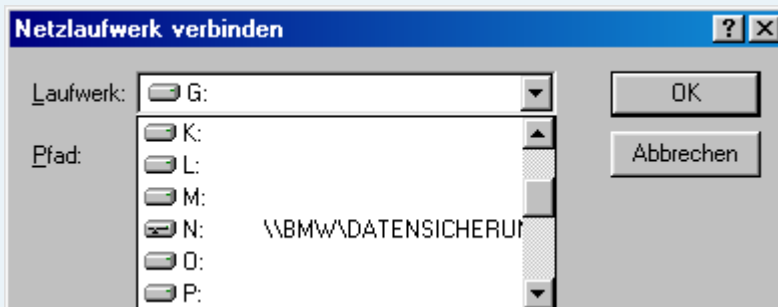
Hinweis

Wollen Sie ein paar wichtige Dateien zwischendurch auf CD brennen, um sie z.B. auf eine Reise mitzunehmen, ist kein Problem, wenn Sie sich zu regelmäßigen Backups entschieden haben. Das einfache Kopieren verändert das Archiv-Attribut nicht, so daß Ihr Backup-Rhythmus nicht gestört wird. Und Images haben mit dem Archiv-Attribut nichts z

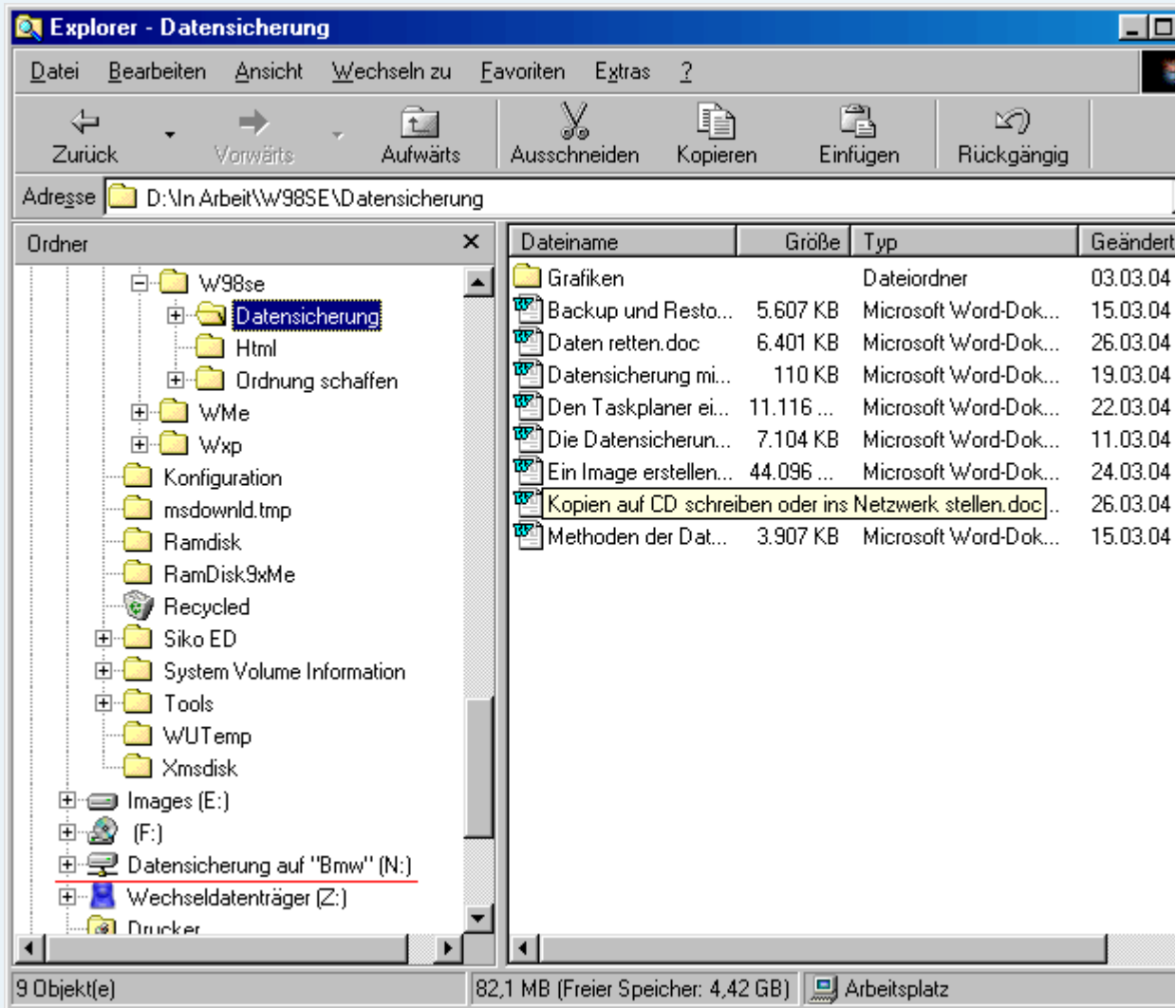
Kopien ins Netzwerk stellen

Daten ins Netzwerk zu kopieren ist genau so einfach, wie Daten zwischen lokalen Laufwerken zu kopieren. Wenn Sie vorher über den Explorer eine feste Laufwerkszuordnung für das Netzwerklaufwerk vornehmen, können Sie die Daten einfach auf das andere Laufwerk ziehen.

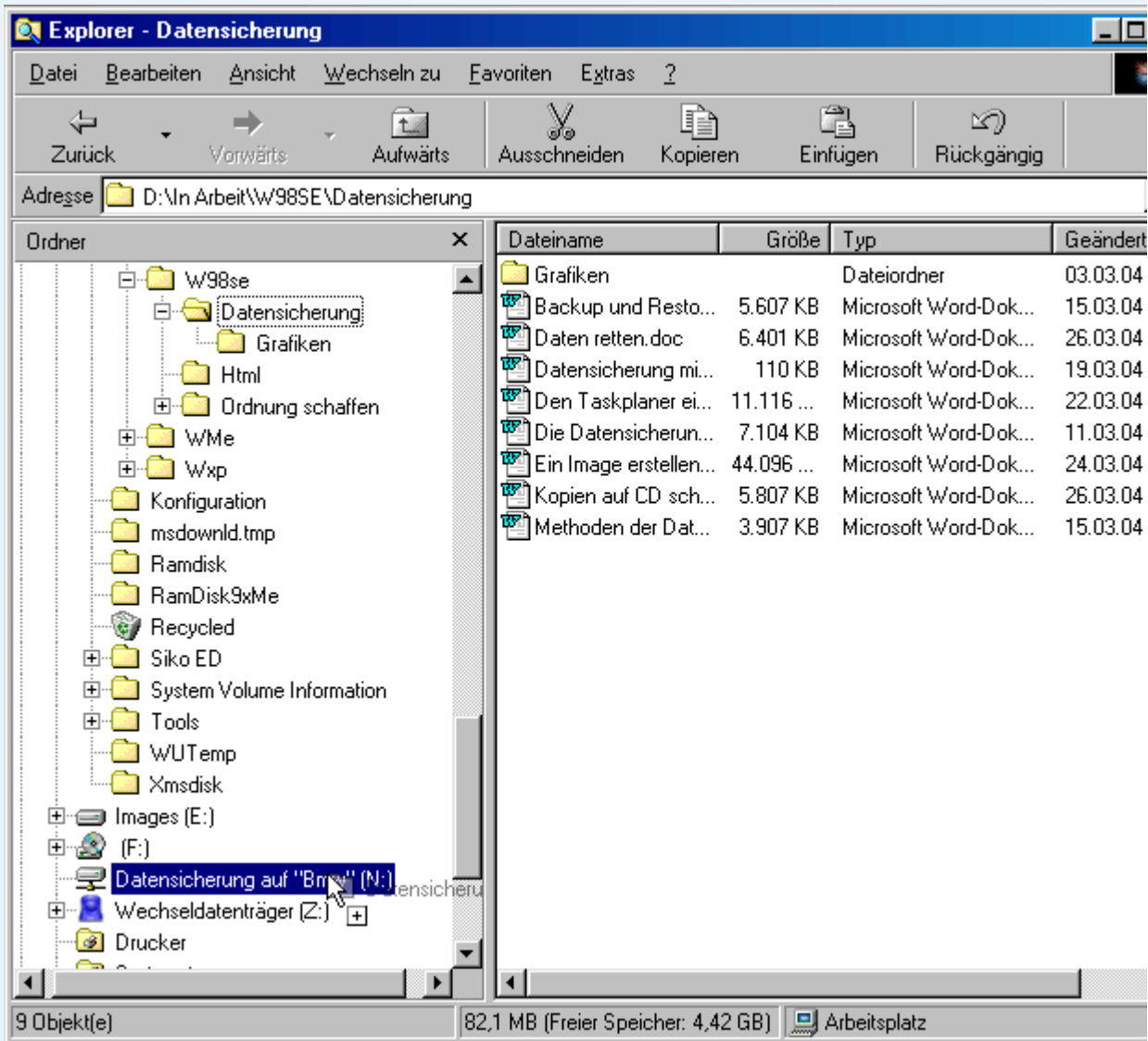
1. Starten Sie den WINDOWS-EXPLORER. Klicken Sie auf EXTRAS und dann auf NETZWERKLAUFWERK VERBINDEN
2. Weisen Sie einen Laufwerksbuchstaben und einen Netzwerkpfad zu, wie weiter oben beschrieben. Klicken Sie OK.
3. Besteht noch eine Verbindung von früher, wird Sie Ihnen angezeigt. Sie brauchen dann nichts zu tun.



4. Im linken Teil des Explorerfensters wird Ihnen das Netzwerklaufwerk wie ein lokales Laufwerk angezeigt.



5. Sie brauchen nur noch den gewünschten Ordner dahin zu ziehen. Fertig.



INFORMATIONSQUELLEN

Weitere Artikel zu diesem Thema:

Teil 1 (<http://support.microsoft.com/kb/841307/DE/>) Datensicherung mit Windows 98 SE (841307)
Einleitung

Teil 2 (<http://support.microsoft.com/kb/841308/DE/>) Datensicherung mit Windows 98 SE (841308)
Methoden der Datensicherung

Teil 3 (<http://support.microsoft.com/kb/841309/DE/>) Datensicherung mit Windows 98 SE (841309)
Die Datensicherung vorbereiten

Teil 4 (<http://support.microsoft.com/kb/841310/DE/>) Datensicherung mit Windows 98 SE (841310)
Backup und Restore

Teil 5 (<http://support.microsoft.com/kb/841311/DE/>) Datensicherung mit Windows 98 SE (841311)
Den Taskplaner einsetzen

Teil 6 (<http://support.microsoft.com/kb/841312/DE/>) Datensicherung mit Windows 98 SE (841312)
Ein Image erstellen

Teil 7 Datensicherung mit Windows 98 SE (841313)
Kopien auf CD schreiben oder ins Netzwerk stellen

Teil 8 (<http://support.microsoft.com/kb/841314/DE/>) Datensicherung mit Windows 98 SE (841314)

Die Informationen in diesem Artikel beziehen sich auf:

- Microsoft Windows 98 Second Edition

Keywords: kbhowto kbsfs KB841313

Microsoft stellt Ihnen die in der Knowledge Base angebotenen Artikel und Informationen als Service-Leistung zur Verfügung. Microsoft übernimmt keinerlei Gewährleistung dafür, dass die angebotenen Artikel und Informationen a Ihrer Einsatzumgebung die erwünschten Ergebnisse erzielen. Die Entscheidung darüber, ob und in welcher Form Si angebotenen Artikel und Informationen nutzen, liegt daher allein bei Ihnen. Mit Ausnahme der gesetzlichen Haftung Vorsatz ist jede Haftung von Microsoft im Zusammenhang mit Ihrer Nutzung dieser Artikel oder Informationen ausgeschlossen.

Bitte geben Sie Ihr Feedback zu diesem Artikel ab.

Hat Ihnen dieser Artikel bei der Lösung Ihres Problems weitergeholfen?

- Ja
- Nein
- Teilweise
- Ich weiß es noch nicht

	Stimme völlig zu								Stimme überhaupt nicht
	9	8	7	6	5	4	3	2	1
Der Artikel ist leicht verständlich	<input type="radio"/>	<input type="radio"/>	<input type="radio"/>	<input type="radio"/>	<input type="radio"/>	<input type="radio"/>	<input type="radio"/>	<input type="radio"/>	<input type="radio"/>
Der Artikel ist sehr genau	<input type="radio"/>	<input type="radio"/>	<input type="radio"/>	<input type="radio"/>	<input type="radio"/>	<input type="radio"/>	<input type="radio"/>	<input type="radio"/>	<input type="radio"/>

Zusätzliche Anmerkungen:

Hinweis: Leider können wir keine Kommentare persönlich beantworten.